

# **HOJA INFORMATIVA DEL OBSERVATORIO ESPAÑOL DEL RACISMO Y XENOFOBIA SEGUIMIENTO BARÓMETROS CIS**

**4 de junio de 2008**

## **Análisis de los resultados de los barómetros del CIS.**

Durante los primeros meses del presente año 2008, el Observatorio ha realizado un seguimiento de los resultados de los barómetros que publica mensualmente el Centro de Investigaciones Sociológicas. Concretamente, el objeto de interés del Observatorio se centra en las dos siguientes preguntas:

- ¿Cuál es, a su juicio, el principal problema que existe en España? ¿Y el segundo? ¿Y el tercero?
- ¿Cuál es el problema que a usted, personalmente, le afecta más? ¿Y el segundo? ¿Y el tercero?

Nos hemos fijado en los resultados que arrojan los barómetros en los considerados, según los entrevistados, seis problemas principales, más el racismo. Los resultados analizados abarcan el período enero-abril, siendo los resultados de este último mes un avance, con lo cual podrán variar, si bien de forma mínima.

Durante los tres primeros meses del año, los españoles, según el barómetro del CIS, han considerado que el principal problema de España es el paro, seguido por los problemas de índole económica. En tercer lugar se ha situado el terrorismo, en cuarto lugar la vivienda, en quinto la inmigración y en sexto la inseguridad ciudadana. El racismo queda muy lejos de ser considerado como el principal problema.

Durante el primer trimestre de 2008 las cifras de los barómetros del CIS parecen recoger en parte los debates propios del reciente período electoral. Durante la precampaña y la campaña se hizo bastante hincapié en la situación económica, la inmigración y el terrorismo. Así, entre enero y febrero observamos una subida de la inmigración como problema, aun sin abandonar el quinto puesto, de más de tres puntos y medio. Después desciende ligeramente, pero se mantiene en un nivel del 26%. Los debates, más bien acalorados, que en torno a la inmigración se celebraron en la campaña electoral, así como el que tiene lugar a nivel europeo, donde se incide en la caracterización de la inmigración como problema y no tanto como oportunidad o como beneficio para los países receptores, pueden ejercer influencia sobre los ciudadanos a la hora de que éstos manifiesten su preocupación ante este fenómeno, situándolo como uno de los principales problemas de España. En el

último barómetro, del mes de abril, respecto del que no disponemos de datos definitivos, sitúa la inmigración, por primera vez desde marzo de 2007, en cuarto lugar, por encima de la vivienda, que desciende más de tres puntos, quedando en un 25,6%.

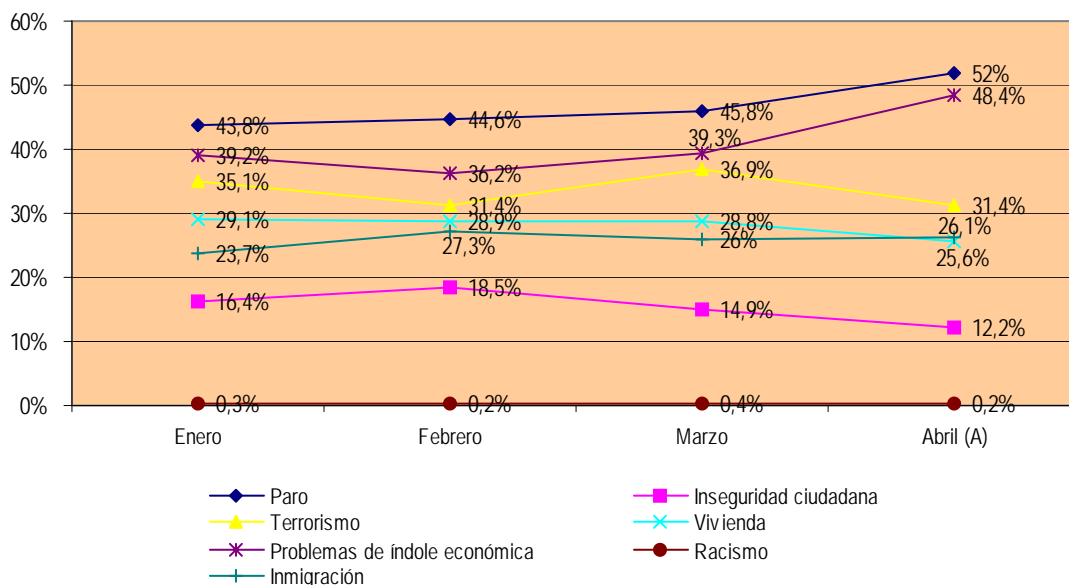
En cuanto al resto de problemas, destaca el terrorismo como la tercera preocupación principal de los españoles, con una trayectoria irregular, subiendo o bajando entre cuatro o cinco puntos los primeros meses del año. La aparición de ETA en la campaña electoral, con el asesinato de Isaías Carrasco, ha podido influir en el aumento de la preocupación ciudadana. Sin embargo, la percepción del problema terrorista desciende en el mes de abril cinco puntos y medio.

La vivienda, aun cuando no experimenta por el momento cambios sustanciales, parece iniciar una tendencia a la baja que le ha llevado a pasar de la cuarta a la quinta posición en el mes de abril, situándose en un 25,6%.

La inseguridad ciudadana, por su parte, pierde más de seis puntos desde el mes de febrero, habiendo iniciado una etapa descendente. No obstante, se mantiene por encima del 10%.

Por último, y a mucha distancia, queda el racismo. Ni tan siquiera ha llegado al medio punto en ningún momento a lo largo de este año.

¿Cuál es, a su juicio, el principal problema que existe actualmente en España? ¿Y el segundo? ¿Y el tercero?



Al analizar los resultados de los barómetros en la segunda pregunta que nos ocupa, los resultados difieren de manera sustancial. Sólo se mantiene en unos

índices similares la respuesta relativa a los problemas de índole económica, que de forma destacada se coloca en primer lugar como el primer problema que afecta a los españoles. En el último barómetro, del mes de abril, dicha opción se sitúa a más de veinte puntos de la siguiente, que es el paro, y a continuación la vivienda. Esas dos opciones, que fluctúan dentro de un margen parecido, están a su vez lejos de la siguiente, que es la inseguridad ciudadana, a más de diez puntos de distancia. Después se sitúa la inmigración, con un 8,1%, el terrorismo, con un 6,8% y, finalmente, el racismo, con cifras muy similares a las que ofrece la pregunta anterior.

Estos resultados nos inducen a pensar que entre las percepciones, que estarían reflejadas en el primer gráfico, y la realidad que viven muchas personas, hay una diferencia verdaderamente fundamental. En las percepciones pueden influir múltiples factores, como el entorno social, los medios de comunicación o los mensajes que construyen el imaginario colectivo. Todo ello va configurando una percepción de la realidad que, en el momento de tomar el pulso a las opiniones de los ciudadanos, arroja unos resultados que en muchos casos se diferencian de la realidad cotidiana.

¿Cuál es el problema que a Ud., personalmente, le afecta más? ¿Y el segundo? ¿Y el tercero?

